

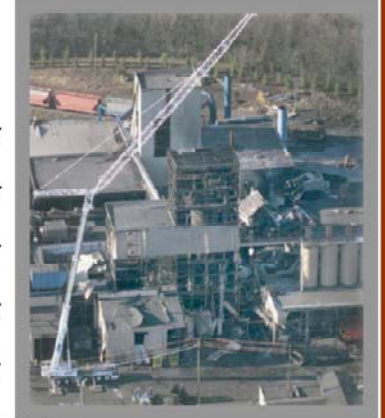
गैस रिसाव से प्लांट नष्ट हुआ



क्या हुआ

इस फाउन्ड्री में प्राकृतिक गैस के कारण विस्फोट हुआ जिसमें तीन जानें गईं, छः घायल हुए और 30 मिलियन डालर का नुकसान हुआ। फैक्टरी का वो हिस्सा जहाँ विस्फोट हुआ था, पूरी तरह नष्ट हो गया। एक मृत्यु शुरूआती विस्फोट के

अक्टूबर 2005



फोटो एवं घटना की जानकारी CEC Combustion Services Group द्वारा उपलब्ध कराई गई
<http://www.combustionsafety.com>

समय हुई जबकि दो अन्य इमारत ढहने की वजह से हुई। जबरदस्त धुँए से और पानी की मुख्य पाइप लाइन टूटने से बचाव कार्य में काफी बाधा हुई।

यह कैसे हुआ

हाँलाकि फैक्टरी में प्रोपेन और प्राकृतिक गैस दोनों ही इस्तेमाल होती थी परन्तु एकत्रित जानकारी से यह ज्ञात होता है कि एक मामूली प्राकृतिक गैस का रिसाव धीरे-धीरे एक बन्द स्थान पर इकट्ठा होता गया। यह रिसाव अपने विस्फोटक स्तर पर पहुँच गया और ज्वलनशील स्रोत के सम्पर्क में आ गया।

दुर्घटना के पहले कई चेतावनी मिली थी और दुर्घटनाएं होते-होते बची थी। दो सप्ताह पूर्व गैस की बदबू पकड़ी गई थी। पहली घटना में रिसाव का स्रोत ढूँढा ही नहीं गया और बदबू का कारण बाहर से आने वाली हवा पर थोपा गया। दूसरी दुर्घटना में इमारत के बाहर, टैंक से फैक्टरी में आने वाली गैस पाइप लाइन लीक हो गई जिससे फैक्टरी खाली करानी पड़ी। दोनों ही घटनाओं से कोई सबक नहीं लिया गया था।

PSID के सदस्य मुफ्त खोज के लिए देखें: Natural Gas

क्या आप जानते हैं

- सभी प्राकृतिक गैस या प्रोपेन में गंध नहीं होती। आमतौर पर इनमें गंध के लिए मर्कैप्टन डाला जाता है।
- प्राकृतिक गैस की निचली विस्फोटक सीमा सिर्फ 4.3% आ./आ. है। अतः इसे विस्फोटक सीमा के अन्दर आने में बहुत कम समय लगता है।
- सभी ज्वलनशील पदार्थ एक सा बर्ताव नहीं करते। आमतौर पर प्राकृतिक गैस और हाइड्रोजन हवा से हल्की होती हैं और ऊपर एकत्रित हो सकती हैं। प्रोपेन हवा से भारी होती है और निचले हिस्से में बहती और एकत्र होती है।

आप क्या कर सकते हैं

- ☀ सभी गैस रिसाव खतरनाक होते हैं। एक छोटा सा रिसाव भी भयानक विस्फोट के लिए प्रचुर मात्रा में गैस उपलब्ध करा सकता है। ऐसी स्थितियों को ढूँढें, रिपोर्ट करें और उन्हें ठीक करें।
- ☀ दुर्गंध आने पर इलाके को **सुरक्षित** तरीके से खाली कराएँ। बत्तियों को चालू न करें क्योंकि वे आग भड़का सकती हैं। रागी 'गर्ग कार्य' तुरंत बंद कर दें।
- ☀ रिसाव रोकने के लिये बंद किये जाने वाले वॉल्व या उपकरण भी चिंगारी पैदा कर सकते हैं। रिमोट, शट ऑफ वॉल्व, स्विचों की दिशा जाने और उनका इस्तेमाल करें।
- ☀ आप जब विस्फोटक वातावरण में काम कर रहे हैं तो उचित प्रकार के उपकरण का प्रयोग करें एवम् निर्माता द्वारा बताये गये दिशा निर्देशों का पालन करें।
- ☀ रिसाव रोकने पर **बंद इलाके को सावधानी पूर्वक हवादार करें**। ऐसा करते वक्त ध्यान रखें कि यह गैस अपनी विस्फोटक सीमा से गुजरेगी और उस समय आग लगने का खतरा अधिक है।

एक छोटे से रिसाव को भी नज़र अंदाज न करें। संदिग्ध वातावरण की जाँच करें।

AICHE© 2005, सभी अधिकार सुरक्षित। पुनः बिक्री निषेध है। अव्यवसायिक व शिक्षा कारणों के लिए पुनः जारी करें। लिखें या बात करें: ccps_beacon@aiche.org; 212-591-7319