

## Heeft u opslag op pallets die hierop lijkt?

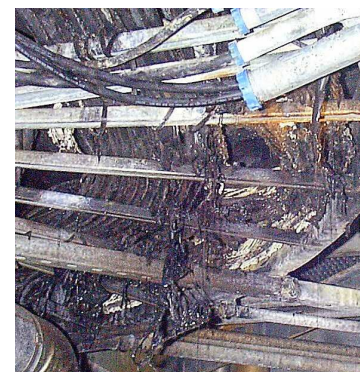
juli 2006

Toevoegingen voor batch processen stonden in kleine containers op een pallet dichtbij de reactor. Op deze manier waren de stoffen direct beschikbaar wanneer nodig. De foto rechts geeft een reconstructie van hoe het er op die pallet oorspronkelijk uitzag.

In het reactorgebouw ontstond op of vlakbij de pallet brand. De brand werd gedoofd met de aanwezige sprinklers en niemand raakte gewond. Echter, de brand veroorzaakte aanzienlijke schade aan kabels voor elektriciteit en instrumentatie. Als gevolg lag de fabriek langere tijd stil om de schade te repareren. De foto rechtsonder laat de restanten van de pallet zien en de foto linksonder een deel van de beschadigde bekabeling.



Uit het onderzoek bleek dat sommige van de stoffen op de pallet onderling reactief waren. Daarbij kwam dat op de pallet en op de vaten chemicalie restanten aanwezig waren door lekkages en morsingen, bijvoorbeeld door overvullen. Een deel hiervan was door de roostervloer gelekt, ook naar een kabelgoot onder die vloer. Het gemorste was niet te zien, laat staan op te ruimen, en uiteindelijk ontstond er in de kabelgoot een chemische reactie. De daarmee gepaard gaande warmte ontwikkeling resulteerde uiteindelijk in brand.



### Wist je dat?

- Veel chemicaliën met elkaar kunnen reageren waardoor branden of giftige dampen kunnen ontstaan?
- Dat als die stoffen reageren ze zo heet worden dat ze zelf ontbranden en zo brand veroorzaken?
- Dat morsingen van die stoffen niet onmiddellijk tot een effect hoeven te leiden? De reactie begint langzaam en leidt pas na langere tijd tot ontsteking.
- “Good housekeeping” geeft niet alleen een mooi uiterlijk – gevaren voor brand door morsingen verdwijnen ook.

CCPS PSID Members see "Reactive" in Free Search

### Wat kun jij doen?

- Weet welke stoffen in jouw fabriek spontaan met elkaar kunnen reageren en volg de procedures voor opslag en gebruik ervan, zodat ze niet “bij elkaar in de buurt komen”. Veel fabrieken hebben lijsten waaruit blijkt welke stoffen eventueel met elkaar reageren.
- Controleer regelmatig alle chemicaliën containers en zorg ervoor dat ze op de juiste manier van etiketten zijn voorzien. Vervang iedere beschadigde of lekkende container.
- Ruim iedere morsing direct op. Zorg ervoor dat deze niet groter worden – wacht niet totdat er reacties met andere stoffen kunnen ontstaan.
- Vul en leeg containers alleen op lokaties waar dit veilig gedaan kan worden.
- Zet geen vaten met chemicaliën bij nooduitgangen, nood- en oogdouches, bij schakelkasten en kabelgoten of op andere risicovolle plaatsen.

***Als jij de boel niet opruimt, wie doet het dan wel?***