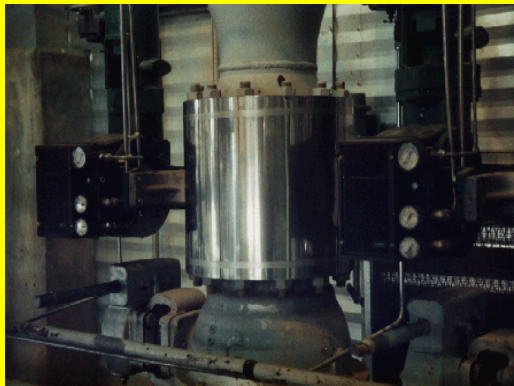


Équipements de sécurité passive

Juillet 2010



Avril – chemisage isolant sur un robinet sans brides à longs boulons



Mai – dommage à la protection ignifuge sur des supports de râteliers



Juin – ouverture dans le muret d'une cuvette de rétention d'un parc de réservoirs

Pouvez-vous deviner ce que les bulletins de sécurité opérationnelle Beacon des mois d'avril, mai et juin avaient en commun ? Chacun d'eux discutait d'un type d'équipements de sécurité qui peut être généralement décrit comme étant *passif*. Les dispositifs de sécurité passive n'ont pas à détecter une condition non sécuritaire ou prendre action pour remplir leur fonction sécuritaire de protection. Ils n'ont pas de sondes ou de pièces mobiles. Ils remplissent leur rôle de par leur construction – par exemple, les caractéristiques isolantes et l'épaisseur de l'isolant thermique ou de l'ignifugation, ou la hauteur et l'imperméabilité des matériaux de construction d'un muret d'une cuvette de rétention.

Voici d'autres exemples d'équipements de sécurité passive dont vous pouvez disposer à votre usine : bâtiments de rétention pour des substances toxiques, salles de contrôle ou autres bâtiments résistant aux explosions, bâtiments résistant aux explosions servant à l'entreposage de substances potentiellement instables tel que des peroxydes organiques, arrête-flammes et arrête-détonations, isolant thermique sur les réservoirs limitant l'exposition à la chaleur lors d'un incendie (les normes pour le dimensionnement des soupapes de relâche en vue de prévenir la surpression d'un réservoir au milieu d'un incendie permettent de prendre crédit pour la présence d'isolant thermique sur le réservoir).

Le saviez-vous ?

- Même si un équipement de sécurité passive n'a aucune sonde ou pièce mobile, il requiert une inspection et un entretien continus. Comme démontré dans les trois publications précédentes du bulletin Beacon, l'isolant thermique peut être retiré des appareils ou peut se détériorer ou être endommagé; l'ignifugation peut être endommagée ou retirée; les murets des cuvettes de rétention peuvent avoir des ouvertures et les autres types d'équipements de sécurité passive peuvent aussi se détériorer ou être endommagés.
- Il est facile de ne pas se soucier des équipements de sécurité passive et d'oublier leur importance pour la sécurité de l'usine car ils ne font partie que des installations d'arrière-plan de l'usine que vous voyez lors de vos déplacements et dont vous ne notez jamais leur condition.

Que pouvez-vous faire ?

- Informez-vous sur les types d'équipements de sécurité passive se trouvant à votre usine et sachez quelles fonctions sécuritaires ils procurent.
- Informez-vous de ce qui doit être fait pour maintenir les équipements de sécurité passive dans votre usine et assurez-vous que leur entretien requis est fait. Demandez au responsable de la maintenance d'expliquer les travaux requis.
- Apprenez comment reconnaître les dommages aux équipements de sécurité passive de votre usine de façon à pouvoir les rapporter et les faire réparer.
- Intégrez régulièrement l'inspection des équipements de sécurité passive dans vos tournées d'inspection de sécurité de l'usine.

Quels équipements de sécurité passive avez-vous dans votre usine ?

AIChE © 2010. Tous droits réservés. La reproduction pour fins non commerciales et éducatives est encouragée. Cependant, celle pour fins de ventes autres que pour CCPS est strictement prohibée. Contactez-nous à ccps_beacon@aiche.org ou 646-495-1371.