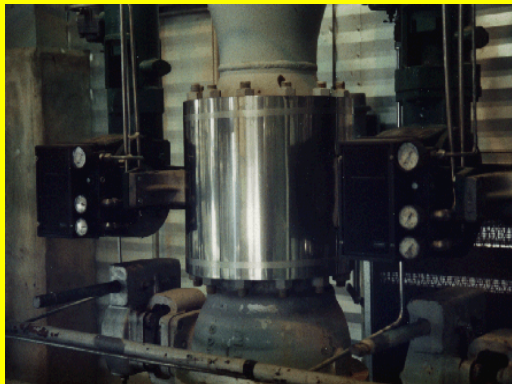


Equipamentos de Protecção Passiva

Julho de 2010



Abril – Cobertura isolante numa válvula sem flanges com parafusos longos



Maio – ignifugação danificada numa coluna de suporte de uma estrutura de tubagens



Junho – buraco numa parede de um dique de contenção de um tanque

O que têm em comum os *Process Safety Beacons* de Abril, Maio e Junho de 2010 têm? Todos eles são sobre um tipo de equipamento de segurança geralmente descrito como **equipamento de protecção passiva**. Equipamentos de segurança de protecção passiva não têm que detectar uma condição insegura ou tomar qualquer acção a fim de desempenhar sua função de segurança. Não possuem sensores ou partes móveis. Eles desempenham as suas funções por causa das suas características construtivas – por exemplo, características de isolamento, espessura de isolamento, ou protecção contra incêndios ou ignifugação, ou a altura e a característica de isolamento dos materiais de construção de uma parede de uma bacia de contenção.

Aqui estão outros exemplos de equipamentos de protecção passiva que podem estar presentes na tua unidade: edifícios para contenção de materiais tóxicos, salas de controle ou outros edifícios resistentes à explosão, edifícios resistentes à explosão armazenagem de produtos potencialmente instáveis tais como peróxidos orgânicos, retentores de chama ou de detonação, isolamento de tanques de armazenagem para limitar a exposição ao calor de um incêndio (normas para dimensionamento de válvulas de alívio para evitar a sobrepressão em tanques de armazenagem envolvidos por chamas beneficiam do isolamento do tanque).

Sabias?

- Ainda que equipamentos de protecção passiva não possuam nenhum sensor ou partes móveis, eles necessitam de inspeção e manutenção. Como foi mostrado nas três últimas edições do Beacon, o isolamento pode ter sido removido, estar deteriorado ou danificado; a protecção ignífuga pode ter sido danificada ou removida; as paredes da bacia podem ter buracos, assim como outros equipamentos de protecção passiva podem deteriorar-se ou ter sido danificados.
- É muito fácil esquecer os equipamentos de protecção passiva e a sua importância para a segurança da unidade, porque simplesmente eles fazem parte do “pano de fundo” da instalação, que se vêem todos os dias quando se vai trabalhar e que nunca se repara no estado em que se encontram.

O que podes fazer?

- Descobre que tipos de equipamentos de protecção passiva possuis na unidade de processo e conhece as funções de segurança que eles desempenham.
- Descobre o que precisa ser feito para uma boa manutenção dos equipamentos de protecção passiva na tua unidade e certifica-te que essas actividades de manutenção são efectivamente executadas.
- Aprende a reconhecer danos nos equipamentos de protecção passiva da tua unidade para que sejas capaz de reportá-los e fazer com que sejam reparados.
- Inclui os equipamentos de protecção passiva nas inspecções periódicas de segurança da tua unidade de processo.

Que equipamentos de protecção passiva existem na tua unidade?