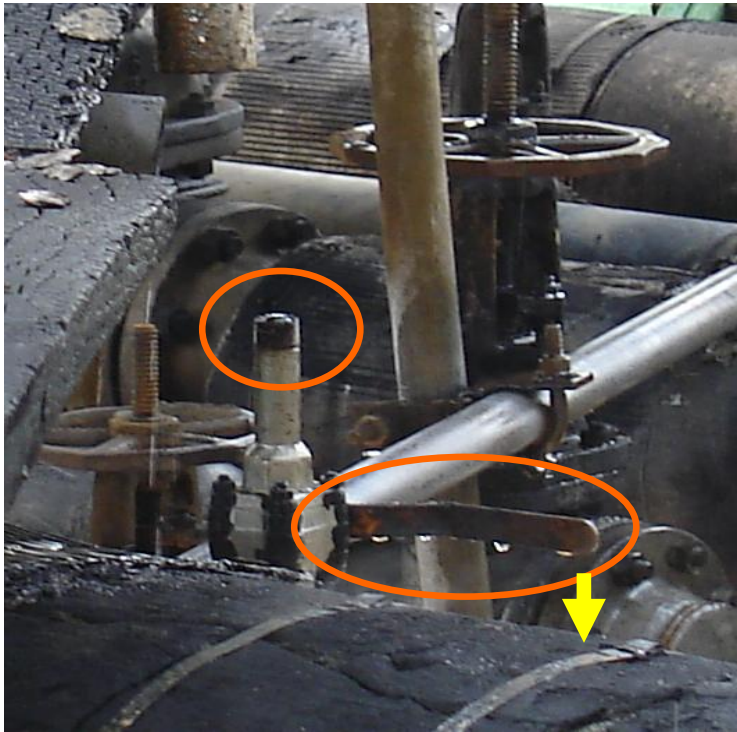


Doppen en pluggen – je kunt niet zonder!

December 2011



Losliggend materiaal viel van een tijdelijke stelling en kwam op het handvat van een kogelafsluiter in een ¾-inch afblaasleiding. Hierdoor ging de afsluiter open. Er kwam een grote hoeveelheid brandbaar materiaal vrij vanuit de leiding waarmee de afblaasleiding was verbonden. Het vrijgekomen materiaal ontstak. De ontstane brand leidde tot een dodelijk ongeval en twee mensen raakten zwaar gewond door brandwonden.

Ten tijde van het incident was de uitlaat van de afsluiter niet voorzien van een dop of een plug. De afsluiter zelf was de enige afdichting ten opzichte van de procesleiding.

Het incident kon gebeuren omdat er iets op de afsluiter viel waardoor deze opende. Kun je andere redenen bedenken waardoor de afsluiter zou kunnen gaan doorlaten of onvoorzien openen?

Wist je dat?

- ➔ Er altijd meer dan een beschermingslaag moet zijn tussen een gevaarlijke stof en de proceskant? Om mens en milieu te beschermen. Als een afsluiter lekt of per ongeluk open gaat, mag dit nooit leiden tot het vrijkomen van gevaarlijke stoffen met alle risico's van dien.
- ➔ Het terugplaatsen van pluggen en doppen snel vergeten wordt? Meestal is de bedoeling goed; maar vaak vergeet degene die de plug of dop verwijderde, deze door drukke werkzaamheden terug te plaatsen.
- ➔ Dat ook uit een dunne pijp grote hoeveelheden gevaarlijke brandbare of toxische stoffen kunnen ontsnappen?

Wat kun jij doen?

- ➔ Plaats altijd alle doppen en pluggen terug als je ze voor werkzaamheden moest verwijderen. Dat geldt voor afblaasleidingen, drains, monsterleidingen en andere locaties. Pas dan is de klus geklaard!
- ➔ Wees attent op leidingstukken waar doppen en pluggen ontbreken of beschadigd zijn. Zorg ervoor dat dit in orde komt.
- ➔ Vergeet niet dat sommige afblaasleidingen open moeten zijn (dus zonder doppen of pluggen) – bijvoorbeeld de aflat op een dubbele afsluiter in gebruik als veiligstelling. Als je niet zeker weet of er een dop of plug ontbreekt, vraag iemand die dit kan weten!
- ➔ Wees ook attent op locaties waar het per ongeluk openen van een afsluiter zou kunnen resulteren in het vrijkomen van gevaarlijke stoffen. Meld deze en stel zeker dat er iets gedaan wordt om het risico te verlagen – bijvoorbeeld een dop, een plug, een blind of een tweede afsluiter.
- ➔ Kijk ook of het mogelijk is of handgrepen op afsluiters op aflaten en drains anders geplaatst kunnen worden, zodat ze niet onverwacht open kunnen gaan.
- ➔ Overweeg of andere afsluiters mogelijk zijn. Dus geen kogelafsluiter met een handgreep maar andere types voorzien van een handwiel. De kans op onverwacht openen is dan veel kleiner.
- ➔ Doe wel altijd een MOC voorafgaand aan de modificatie aan een drain of een afblaasventiel.

Als één ding faalt mag dat niet tot een ernstig incident leiden!