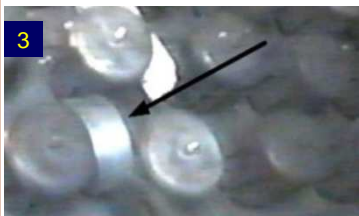
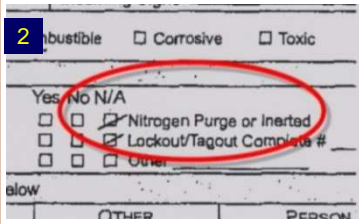


## Διαδικασίες ασφαλούς εργασίας

Απρίλιος 2015



1 Προσωπικό συντήρησης επανεγκαθιστούσε σωλήνωση στην κορυφή ενός αντιδραστήρα σε ένα διυλιστήριο. Στο εσωτερικό του αντιδραστήρα διοχετεύονταν άζωτο για να μην έρθει σε επαφή το οξυγόνο του αέρα με τον περιεχόμενο καταλύτη και η κορυφή του αντιδραστήρα ήταν ανοιχτή (1). Υπήρχε μία σήμανση που υποδείκνυε ότι ο αντιδραστήρας θεωρούνταν κλειστός εξοπλισμός και απαιτούνταν άδεια για την είσοδο, αλλά δεν υπήρχε καμία σήμανση για την παρουσία αζώτου. Στην άδεια εργασίας, στο θέμα «Καθαρισμός με άζωτο ή αδρανές» ήταν τσεκαρισμένο το Ν.Α (Δεν έχει εφαρμογή) (2).

Όταν το προσωπικό συντήρησης ξεκίνησε την εργασία, παρατήρησαν την παρουσία ενός ρολού κολλητικής ταινίας μέσα στον αντιδραστήρα (3), το οποίο έπρεπε να είχε απομακρυνθεί. Προσπάθησαν να βγάλουν την ταινία από έξω χρησιμοποιώντας ένα μακρύ σκοινί με γάντζο, χωρίς επιτυχία. Το τι συνέβη στη συνέχεια δεν είναι σαφές. Ένας εργαζόμενος μπορεί να μπήκε στον αντιδραστήρα για να βγάλει την ταινία, με σκοπό να βγει γρήγορα. Άλλη πιθανότητα είναι ο εργαζόμενος να προσπάθησε να πλησιάσει την ταινία, καθισμένος στην άκρη της θυρίδας του αντιδραστήρα και, ή να γλίστρησε και να έπεσε, ή να έχασε τις αισθήσεις του από την ατμόσφαιρα έλλειψης οξυγόνου κοντά στη θυρίδα του αντιδραστήρα και να έπεσε μέσα.

Ένας συνάδελφός του παρατήρησε τον αναίσθητο άντρα μέσα στον αντιδραστήρα και μπήκε και αυτός να τον σώσει. Επίσης και ο ίδιος λιποθύμησε. Μια ομάδα διάσωσης με τον κατάλληλο εξοπλισμό έφτασε και έβγαλε τους αναίσθητους άντρες, αλλά ήταν πολύ αργά. Στο νοσοκομείο διαπιστώθηκε ο θάνατός τους. Η αναφορά του US CSB και το βίντεο για το συμβάν: <http://www.csb.gov/valero-refinery-asphyxiation-incident/>

### Γνωρίζουμε ότι...

- ❖ Οι διαδικασίες ασφαλούς εργασίας αναφέρονται στους κανόνες που χρησιμοποιούμε για να αδειοδοτήσουμε τις εργασίες εκτός ρουτίνας, να ελέγξουμε και να διαχειριστούμε τους κινδύνους που σχετίζονται με αυτές τις εργασίες.
- ❖ Οι διαδικασίες ασφαλούς εργασίας γενικά επιτρέπουν την εργασία μέσω αδειών, οι οποίες συχνά χρησιμοποιούν λίστες ελέγχου (checklist) με τους πιθανούς κινδύνους που σχετίζονται με αυτήν.
- ❖ Μια εργασία συντήρησης παρόλο που μπορεί να επαναλαμβάνεται ΔΕΝ αποτελεί μέρος κάποιας κανονικής διεργασίας για τη μετατροπή πρώτων υλών σε τελικό προϊόν ούτε ΚΑΛΥΠΤΕΤΑΙ από διαδικασίες κανονικής λειτουργίας.
- ❖ Κάποια παραδείγματα διαδικασιών ασφάλειας εργασιών συντήρησης: κίνηση γραμμής, είσοδος σε δοχείο, είσοδος σε άλλο κλειστό εξοπλισμό, έλεγχος πηγών ενέργειας, lock out/tag out, άδεια θερμής εργασίας, άδεια για εργασία σε υψηλό σημείο, για εκσκαφή σε πεδίο παραγωγής.

### Τι μπορούμε να κάνουμε;

- ❖ Να γνωρίζουμε όλες τις διαδικασίες ασφαλούς εργασίας στο εργοστάσιό μας και στην περιοχή εργασίας μας, καθώς και το σύστημα έκδοσης αδειών εργασίας. Να γνωρίζουμε ποιες εργασίες χρήζουν άδειας εργασίας και ποια είναι η διαδικασία έκδοσής τους.
- ❖ Αν έχουμε αρμοδιότητα να εκδίδουμε άδεια εργασίας στα πλαίσια του συστήματος έκδοσης άδειας εργασίας της εταιρίας, τότε να γνωρίζουμε καλά το σύστημα και τους κινδύνους που συνδέονται με την εργασία.
- ❖ Αν εκδίδουμε μια άδεια, να σιγουρευόμαστε ότι οι άνθρωποι που θα κάνουν την εργασία κατανοούν όλους τους κινδύνους.
- ❖ Να βεβαιωνόμαστε ότι ένα σύστημα είναι κατάλληλα προετοιμασμένο για εργασία. Αν πρόκειται να υπογράψουμε την άδεια, να ελέγχουμε όλα όσα επιβάλλονται!
- ❖ Αν πρόκειται να εκτελέσουμε εμείς εργασία συντήρησης, να βεβαιωνόμαστε ότι έχουμε την απαιτούμενη άδεια, ακολουθούμε όλες τις προβλεπόμενες διαδικασίες για να ελέγξουμε τους κινδύνους και χρησιμοποιούμε τα κατάλληλα ΜΑΠ. Αν η εργασία αλλάζει στην πορεία, να επικοινωνούμε με το άτομο που εξέδωσε την άδεια και να ορίσουμε αν χρειάζονται επιπλέον μέτρα ασφάλειας.

**Να γνωρίζουμε καλά το σύστημα άδειας εργασίας της εγκατάστασής μας!**

©AIChE 2015. All rights reserved. Reproduction for non-commercial, educational purposes is encouraged. However, reproduction for any commercial purpose without express written consent of AIChE is strictly prohibited. Contact us at [ccps\\_beacon@aiiche.org](mailto:ccps_beacon@aiiche.org) or 646-495-1371.