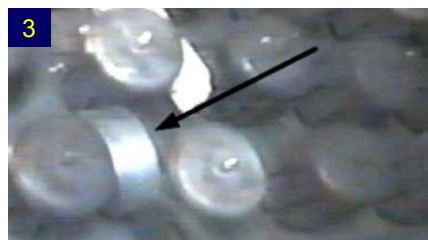
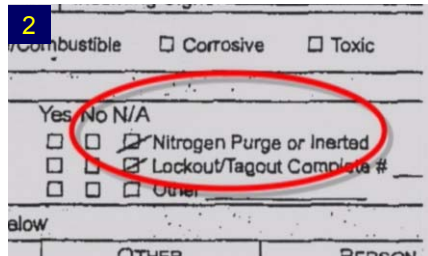


Practici de lucru în siguranță

Aprilie 2015



O echipă de mentenanță reinstala o conductă la partea superioară a unui reactor într-o rafinărie. Reactorul a fost purjat cu azot pentru a evita contactul oxigenului din aer cu catalizatorul din interiorul reactorului, dar partea superioară a reactorului era deschisă (1). Un indicator semnaliza faptul că reactorul era un spațiu închis și că era necesar un permis pentru a intra în reactor, dar niciun indicator nu avertiza prezența azotului. Pe permisul de lucru s-a completat în casuța respectivă că “purjarea sau inertizarea cu azot” nu se aplică - “N/A” (2).

Când muncitorii de la mentenanță au început lucrul, au observat o rolă de bandă adezivă în interiorul reactorului (3) care trebuia îndepărtată. Aceștia au încercat din afara reactorului să scoată rola folosind un fir lung, dar nu au reușit. Ce s-a întâmplat ulterior nu este foarte clar. Este posibil ca un muncitor să fi intrat intenționat în reactor să îndepărteze rola, și apoi să iasă rapid din reactor. O altă posibilitate ar fi că muncitorul a încercat să se apropie de rolă din poziția șezut de pe marginea superioară deschisă a reactorului și ar fi căzut în interiorul reactorului sau și-a pierdut cunoștința datorită conținutului redus de oxigen din atmosfera din jurul reactorului și a căzut în interiorul reactorului.

Un alt muncitor și-a observat colegul inconștient în interiorul reactorului și a intrat pentru a-l salva, dar și acesta și-a pierdut cunoștința și s-a prăbușit. O echipă de salvatori echipată corespunzător a sosit la locul accidentului și a ridicat trupurile persoanelor care și-au pierdut cunoștința, dar a fost prea târziu. Cei doi au fost declarați morți la spital.

Raportul și filmul acestui incident, realizate de US CSB, sunt disponibile pe:
<http://www.csb.gov/valero-refinery-asphyxiation-incident/>

Știați că?

- ❖ “Practicile de lucru în siguranță” se referă la procesele pe care le utilizăm pentru a autoriza activitățile ce implică lucrări speciale, pentru a controla pericolele și a gestiona riscurile asociate acestor activități.
- ❖ Practicile de lucru în siguranță adesea autorizează lucrul prin intermediul permiselor de lucru, care adesea conțin liste de verificare a potențialelor pericole asociate cu lucrarea respectivă.
- ❖ O “activitate specială” nu se referă la cât de des se realizează lucrarea respectivă. Acest termen se referă la activități care NU fac parte din procesul normal de producție, de transformare a materiilor prime în produse finite și nu fac parte din obiectul procedurilor standard de operare ale instalației în condiții normale de operare.
- ❖ Câteva exemple de practici de lucru în siguranță: demontarea unei conducte, intrarea în vase, intrarea în alte spații închise, controlul surselor de energie, blocare / etichetare (LOTO), permise de lucru cu foc, permise pentru lucrări efectuate la înălțime, excavare în zonele de proces.

Ce puteți face?

- ❖ Cunoașteți toate practicile de lucru în siguranță din instalația și din zona dumneavoastră de lucru, inclusiv sistemele de autorizare și de permise. Identificați ce activități necesită permis de lucru și care este procesul de obținere a unui permis.
- ❖ Dacă autorizați activități speciale acoperite de sistemele de permise de lucru aplicabile instalației dumneavoastră, asigurați-vă că sunteți instruit în mod corespunzător, că înțelegeți sistemele permiselor de lucru și, că înțelegeți pericolele asociate lucrării respectivă.
- ❖ Dacă eliberați un permis de lucru, asigurați-vă că personalul care realizează lucrarea respectivă înțelege toate pericolele asociate lucrării respective.
- ❖ Nu vă bazați pe alte persoane pentru a verifica că un sistem este pregătit în mod corespunzător pentru a realiza lucrarea. Dacă semnați un permis, verificați personalul totul!
- ❖ Dacă realizați o activitate specială, asigurați-vă că aveți permisul de lucru necesar, respectați toate procedurile necesare pentru a controla pericolele și utilizați echipamentul individual de protecție corespunzător. Dacă sarcina de muncă se schimbă pe parcursul derulării lucrării, contactați persoana care a autorizat lucrarea pentru a determina dacă sunt necesare și alte măsuri de siguranță suplimentare.

Înțelegeți sistemul permiselor de lucru din instalația dumneavoastră!