

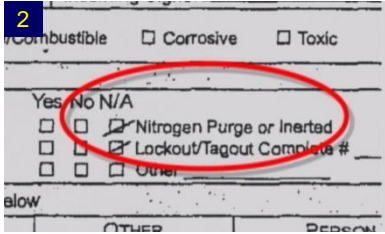
วิธีปฏิบัติงานอย่างปลอดภัย

เมษายน 2558

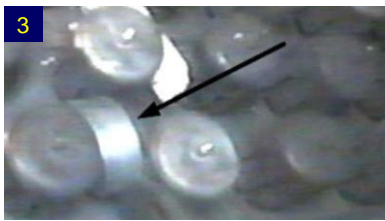
1



2



3



ช่างแผนกซ่อมบำรุงกำลังติดตั้งท่อกลับเข้าไปที่ด้านบนของถังที่ใช้ในการทำปฏิกิริยาในโรงงาน ขณะนั้นถังถูกเป่าด้วยด้วยไนโตรเจนเพื่อป้องกันไม่ให้ออกซิเจนในอากาศสัมผัสกับสารเร่งปฏิกิริยาตัวในขณะที่ยังถูกเปิดอยู่ (รูป 1) มีป้ายติดอยู่เพื่อชี้ให้เห็นว่าถังเป็นสถานที่อับอากาศและจำเป็นต้องได้รับอนุญาตก่อนที่จะเข้าไป แต่ไม่มีป้ายเตือนเกี่ยวกับก๊าซไนโตรเจนในถัง เมื่อดูใบอนุญาตทำงาน ช่องที่ใช่ระบุว่า "มีการใช้ก๊าซไนโตรเจนเป่า หรือ ใช้ก๊าซเฉื่อย" ถูกกาไว้ว่า "N/A" – คือ ไม่เกี่ยวข้อง (รูป 2)

เมื่อช่างเริ่มทำงาน เขาสังเกตเห็นม้วนเทปอยู่ด้านในถัง (รูป 3) ซึ่งน่าจะออกมาออกมา เขาพยายามที่จะเคลื่อนย้ายม้วนเทปออกมาจากทางด้านนอกโดยใช้ลวดเส้นยาวเกี่ยวออกมา แต่ไม่สำเร็จ ไม่แน่ว่าจะเกิดอะไรขึ้นหลังจากนั้น คนงานอาจจะตั้งใจเข้าไปในถังเพื่อเอาม้วนเทปออกมา โดยจะรีบออกมาให้เร็วที่สุด หรือ อาจเป็นไปได้ว่าคนงานพยายามเข้าไปใกล้ม้วนเทปให้มากที่สุด โดยนั่งอยู่ขอบถังที่เปิดอยู่ และลื่นตกลงไป หรือ อาจหมดสติจากสภาวะที่มีออกซิเจนไม่เพียงพอบริเวณใกล้ปากถังแล้วตกลงไป

เพื่อนร่วมงานสังเกตเห็นคนงานหมดสติอยู่ในถังจึงลงไปถังเพื่อทำการช่วยเหลือด้วยตนเอง เขาจึงหมดสติและล้มลง เมื่อทีมช่วยเหลือซึ่งมีอุปกรณ์ป้องกันครบถ้วนมาถึงได้นำคนงานที่หมดสติ ทั้ง 2 คนออกมา แต่ก็สายไป โรงพยาบาลแถลงว่าคนงานทั้ง 2 คนได้เสียชีวิตแล้ว

ครีดีโอและรายงานของCSB เกี่ยวกับเหตุการณ์นี้ได้จาก: <http://www.csb.gov/valero-refinery-asphyxiation-incident/>

คุณทราบหรือไม่ว่า?

- ❖ " Safe Work Practices วิธีปฏิบัติงานอย่างปลอดภัย " หมายถึงกระบวนการที่เราใช้ในการอนุญาตให้ทำกิจกรรมที่ไม่ใช่งานประจำและควบคุมอันตรายและจัดการความเสี่ยงที่เกี่ยวข้องกับกิจกรรมนั้น ๆ
- ❖ บ่อยครั้งที่วิธีปฏิบัติงานอย่างปลอดภัย อนุมัติให้มีการทำงานโดยผ่านระบบใบอนุญาต (permits) ซึ่งบ่อยครั้งรวมถึงการใช้เช็คลิสต์สำหรับอันตรายที่เกี่ยวข้องกับงานนั้น ๆ ที่อาจเกิดขึ้นได้
- ❖ "กิจกรรมที่ไม่ใช่งานประจำ" ไม่ได้ขึ้นอยู่กับว่ากิจกรรมนั้นทำบ่อยขนาดไหน แต่หมายถึงกิจกรรมที่ไม่ได้เป็นส่วนหนึ่งของกระบวนการปกติในการเปลี่ยนวัตถุดิบให้เป็นผลิตภัณฑ์ และ **ไม่ได้**ถูกครอบคลุม โดยขั้นตอนการปฏิบัติงานตามมาตรฐานของโรงงานสำหรับการทำงานตามปกติ
- ❖ บางตัวอย่างของของวิธีปฏิบัติงานอย่างปลอดภัย : งานเปิดท่อ, งานเข้าถัง, งานเข้าที่อับอากาศอื่นๆ, การควมแหล่งกำเนิดพลังงาน, การล๊อค/ติดป้าย, ใบอนุญาตทำงานเกี่ยวกับประกายไฟ, ใบอนุญาตทำงานบนที่สูง, งานขุดเจาะในพื้นที่ผลิต

คุณสามารถทำอะไรได้บ้าง?

- ❖ ทำความเข้าใจเกี่ยวกับวิธีปฏิบัติงานอย่างปลอดภัยทั้งหมดในโรงงานและในพื้นที่ทำงานของคุณ รวมทั้งการระบบอนุมัติและอนุญาตทำงาน ต้องทราบว่ากิจกรรมใดบ้างที่ต้องมีใบอนุญาต และต้องทราบกระบวนการในการขอรับใบอนุญาต
- ❖ ถ้าคุณเป็นผู้อนุมัติกิจกรรมที่ไม่ใช่งานประจำซึ่งครอบคลุมโดยระบบใบอนุญาตในโรงงานของคุณ คุณต้องมั่นใจว่าคุณได้รับการอบรมอย่างเหมาะสม เข้าใจระบบใบอนุญาต และ เข้าในอันตรายที่เกี่ยวข้องกับงานแต่ละงาน
- ❖ ถ้าคุณเป็นผู้ขอใบอนุญาตทำงาน ต้องมั่นใจว่าคุณที่ทำงานเข้าใจอันตรายทุกอย่างที่มี
- ❖ อย่าวางใจให้ผู้อื่นเป็นผู้ยืนยันว่าระบบได้ถูกเตรียมไว้เป็นอย่างดีแล้วสำหรับการทำงาน ถ้าคุณกำลังจะเซ็นใต้ใบอนุญาต คุณต้องตรวจสอบทุกอย่างด้วยตัวเอง!
- ❖ ถ้าคุณทำกิจกรรมที่ไม่ใช่งานประจำ ต้องมั่นใจว่าคุณได้รับใบอนุญาตที่จำเป็น ปฏิบัติตามทุกขั้นตอนที่จำเป็นในการควบคุมอันตราย และ ใช้อุปกรณ์ป้องกันส่วนบุคคลที่เหมาะสม ถ้ามีการเปลี่ยนแปลงของงานในระหว่างที่ ทำให้ติดต่อผู้ที่อนุมัติให้ทำงานเพื่อขออนุญาตและตัดสินใจว่ามีข้อระวังเกี่ยวกับความปลอดภัยที่จำเป็นต้องมีเพิ่มเติมหรือไม่

ทำความเข้าใจระบบอนุญาตการทำงาน (Work Permit) ในโรงงานของคุณ !