

## Arrêter ! Regarder ! Écouter !

Décembre 2015

Nous avons tous vu différentes versions des enseignes apparaissant à droite à une traverse de chemin de fer qui n'est pas protégée à l'aide de barrières ou de feux clignotants. Ces affiches nous rappellent d'ARRÊTER avant de traverser les voies ferrées, de REGARDER dans les deux directions pour apercevoir un train qui approcherait et d'ÉCOUTER s'il y a sifflement d'un train. Seulement suite à ces précautions, pouvez-vous être confiants de traverser en toute sécurité.

Lorsque vous travaillez dans une usine, vous devriez aussi prendre le temps d'ARRÊTER quelques minutes, de REGARDER autour et d'ÉCOUTER. Votre usine vous transmet constamment de l'information sur son état, mais regardez-vous et écoutez-vous ? Voici quelques exemples :

- ❑ Un opérateur regardait un réservoir en acier dépourvu d'isolant thermique et trouvait que la paroi de côté semblait bouger ou vibrer. Ça n'était tout simplement pas normal. Il rapporta ce fait à son superviseur et le réservoir fut vidangé. On le trouva sévèrement corrodé et la paroi de côté du réservoir était très amincie.
- ❑ Un électricien se rendant sur le lieu d'une tâche arrêta et regarda des cabinets d'appareils électriques dans un autre secteur. Il en observa un qui n'était pas bien fermé et s'assura que ce fut corrigé.
- ❑ Un opérateur à pied passa près d'une pompe de recirculation d'un rebouilleur sur une colonne de distillation et trouva que la pompe faisait un bruit anormal. La pompe fut inspectée et contenait des fragments de métal. Ceux-ci furent reliés à des supports de plateaux se trouvant à l'intérieur de la colonne dont un certain nombre s'était corrodé et détaché.
- ❑ Un ingénieur nota un nuage de poussière et une accumulation de poussière à l'extérieur d'un appareil contenant des combustibles solides. Il y avait des sources potentielles d'allumage dans le secteur (des appareils électriques et un potentiel d'étincelles électrostatique). L'appareil fut arrêté, la salle fut nettoyée et des actions correctives pour contenir la poussière furent mises en place.



© Image Copyright 2012 David P Howard and licensed for reuse under Creative Commons License.

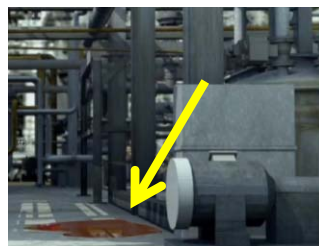


### Que pouvez-vous faire ?

- ❑ En faisant votre travail, regardez et écoutez votre usine. Y-a-t-il quelque chose qui paraît différent ou qui émet un son différent ? Y-a-t-il des choses que vous voyez ou entendez qui devraient être examinées mais que les gens ont tout simplement arrêté d'y porter attention ? Ceci est appelé "normalisation de la déviation" – accepter des choses qui devraient être corrigées comme "normales" et ne pas prendre action pour les corriger. Rapportez tout ce qui n'apparaît pas normal ou qui n'émet pas un son normal et faites le suivi pour rappeler à la direction d'y porter attention.
- ❑ Modifiez votre parcours de marche au travers de votre usine lors de vos inspections routinières de façon à avoir une vue différente sur les choses que vous côtoyez.
- ❑ Voici quelques exemples de problèmes potentiels de sécurité que vous pourriez observer :



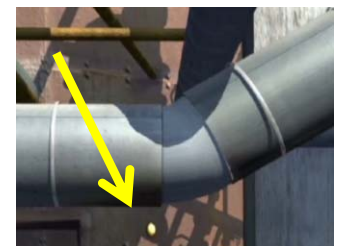
Ce réservoir paraît rouillé et corrodé !



Quelle est cette flaque sur le sol ?



Est-ce une fissure dans cette conduite ?



Est-ce quelque chose qui dégoutte de cette conduite isolée ?

Note : Ces photos sont des saisies d'écran de vidéos du "United States Chemical Safety Board" ([www.csb.gov](http://www.csb.gov)).

**Vous pouvez voir beaucoup juste en regardant.**

- Yogi Berra (Temple de la renommée du Baseball, receveur, 1925-2015)