

Werksperrmitte – 'n spesiale oorsaak

Mei 2020

Op 9 November 2010 in die staat New York in VSA, was 'n kontrakteur besig om nuwe stutte vir die roerder vas te sweis bo-op 'n tenk met water basis polimeer flodder binne in. Die area bo-op die tenk is getoets vir vlambare gas en geskik verklaar vir sweiswerk. Die binnekant van die tenk bokant die vloeistof is nie getoets nie. Daar was 'n ontploffing binne in die tenk, die sweiser is dood en 'n ander persoon ernstig gebrand met eerste graad brandwonde.

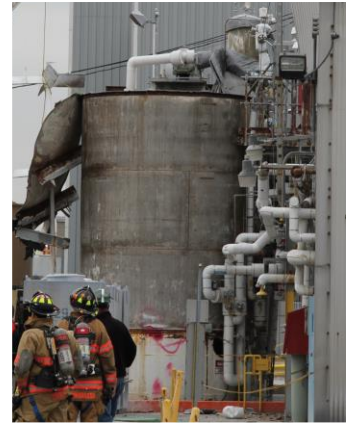
Verskeie faktore met die veiligmaking van die tenk vir sweiswerk het verkeerd geloop. Eerstens was daar residu van vlambare oplosmiddel in die flodder in die tenk, dan was daar 'n konneksie met 'n ander tenk wat nie raakgesien is nie, en derdens was daar 'n pyp binne in die tenk wat gas gelek het. 'n Gaping rondom die as van die roerder het sweis vonke laat deurval in die tenk. (Verwysing: Chemical Safety Board Investigation Report #2011-01-I-NY). Werk wat nie gereeld gedoen word nie het dalk 'n werkspermit nodig. Werksperrmitte is gewoonlik in risiko analise nagaanlys-formaat waar iemand dit invul en 'n ander persoon dit nagaan en goedkeur. Voorbeelde van permitte: Warm werk, Werk in geslote ruimte, uitsluit sisteme, pyp oopmaak prosedures, ens. Party maatskappye gebruik permitte vir nie-roetine werk soos hyskraan opstel, gebruik van vakuum suig trok, hoë-druk water spuite en omseil van veiligheid sisteme. Hierdie aktiwiteite het al heelwat ernstige ongelukke veroorsaak.

Permitte het gewoonlik 'n nagaan lys wat bedoel is om seker te maak dat die unieke gevare wat mag bestaan behoorlik verstaan en bestuur word, voor die werk begin, tydens die werk, en na die werk voltooi is.

Voor werk begin: - Alle vereistes op die permit is nagegaan en goedgekeur VOOR die werk begin.

Gedurende die werk: - Aktiwiteite en toestande word gemonitor om te verseker dat niks verander terwyl die werk gedoen word nie, byvoorbeeld meet vir vlambare gasse.

Na werk voltooi is: - Toerusting waaraan gewerk is se kondisie moet behoorlik nagegaan word om te verseker die toerusting en kondisies is gereed vir bedryf, voor inbedryfstelling.



Nagevolge van fatale brand en oordruk tydens sweiswerk

Het jy geweet?

- Sommige nie-standaard werk vereis dalk dat beskermings meganismes (Interlock) omseil moet word tydens die werk. Dit beteken dat normale alarms en beskerming nie werk nie.
- Tydens nie-standaard werk kan kleppe ook in ongewone posisies wees om die werk moontlik te maak. Dit moet neergeskryf word op die werkspermit sodat dit teruggestel kan word as die werk klaar is.
- Kontraakteurs word dalk gebruik om die werk te doen en hulle verstaan nie jou proses nie

Wat kan jy doen?

- Sien raak watter werk vereis 'n werkspermit en volg dan die permit vereistes noukeurig
- Moenie kortpaaie vat tydens voorbereiding en veiligmaking vir 'n werkspermit nie. As kontraakteurs die werk onder die werkspermit gaan doen, maak seker hulle verstaan die permit vereistes en doen hulle deel van die werk goed en binne die vereistes van die werkspermit.
- As die werk klaar is, besoek die plek waar die werk gedoen is en maak seker alles is gereed om in bedryf te stel. Waar veiligheids sisteme omseil was, maak seker dit word weer in werking gestel.
- As jy 'n rol het in die werkspermit proses, neem dit ernstig op. Jou lewe en die van ander mag daarvan afhang.

Gebruik werkspermitte asof jou lewe daarvan afhang – dit mag dalk!