

Εργασία με άδεια – Μια ειδική περίπτωση

Μάιος 2020

Στις 9 Νοεμβρίου 2010, στα βόρεια της πολιτείας της Νέας Υόρκης, ΗΠΑ, ένας εργολάβος συγκολλούσε νέους βραχίονες στήριξης σε μια δεξαμενή υλούς πολυμερούς με βάση το νερό. Η περιοχή έξω από τη δεξαμενή είχε ελεγχθεί για εύφλεκτα και είχε εγκριθεί για θερμή εργασία, αλλά το εσωτερικό της δεξαμενής δεν είχε ελεγχθεί. Μια έκρηξη συνέβη· ένα άτομο σκοτώθηκε και ένα άλλο υπέστη εγκαύματα πρώτου βαθμού και κάποια μικροτραύματα.

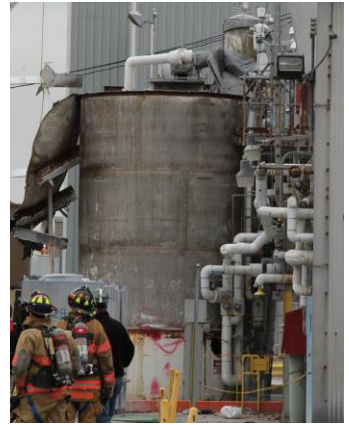
Αρκετοί παράγοντες συμπεριλαμβανομένων εύφλεκτων υπολειμμάτων στην υλύ, μια σύνδεση προς τη δεξαμενή που παραβλέφθηκε και ένας σωλήνας που διέρρεε μέσα στην δεξαμενή, επέτρεψαν τη συσσώρευση εύφλεκτων ατμών· οι ατμοί αναφλέχθηκαν από σπίθες από τη θερμή εργασία (Πηγή: Chemical Safety Board Investigation Report #2011-01-I-NY). Δραστηριότητες που δεν πραγματοποιούνται σε τακτική βάση ενδέχεται να απαιτούν άδεια εργασίας. Οι άδειες είναι συνήθως ένα checklist το οποίο απαιτεί από κάποιον να εισάγει πληροφορίες και ένα άλλο άτομο να το ελέγξει και να το εγκρίνει. Παραδείγματα εργασιών που απαιτούν άδεια (εργασίας) συχνά περιλαμβάνουν: Είσοδο σε Περιορισμένο Χώρο (CSE), Θερμή Εργασία, Lock-Out Tag-Out (LOTO), Άνοιγμα Σωληνώσεων/Εξοπλισμού. Μερικές εταιρίες χρησιμοποιούν άδειες εργασίας για άλλες μη τακτικές δραστηριότητες όπως μετακίνηση και τοποθέτηση γερανών, χρήση βυτιοφόρων κενού και απενεργοποίηση συστημάτων ασφαλείας. Σοβαρά περιστατικά στη χημική βιομηχανία συχνά περιλαμβάνουν αυτές ή άλλες δραστηριότητες που απαιτούν άδεια εργασίας.

Οι άδειες εργασίας παρέχουν ένα checklist για να επαληθεύσουν ότι μη συνηθισμένοι κίνδυνοι κατανοούνται και διαχειρίζονται σωστά πριν, κατά τη διάρκεια και μετά το πέρας των δραστηριοτήτων.

Πριν – Όλες οι απαιτήσεις της άδειας εργασίας πρέπει να ανασκοπηθούν και να εγκριθούν ΠΙΠΙΝ την έναρξη της εργασίας.

Κατά τη διάρκεια – Οι δραστηριότητες στην περιοχή πρέπει να παρακολουθούνται για να διασφαλιστεί ότι οι συνθήκες δεν αλλάζουν (π.χ. η ατμόσφαιρα μέσα στον περιορισμένο χώρο ή τα επίπεδα εύφλεκτων αερίων) καθώς προχωρά η εργασία.

Μετά – Ο εξοπλισμός και η διεργασία ή οι φυσικές συνθήκες που έχουν αλλάξει κατά τη διάρκεια της εργασίας πρέπει να επαληθευτεί ότι βρίσκονται στη σωστή κατάσταση πριν ξαναρχίσει η λειτουργία.



Επακόλουθο από θανατηφόρα φωτιά και υπερπίεση κατά τη διάρκεια θερμής εργασίας.

Το γνωρίζετε;

- Ορισμένες μη τακτικές δραστηριότητες απαιτούν την αφαίρεση ή την απενεργοποίηση προστατευτικών μέτρων κατά τη διάρκεια της εργασίας. Αυτό σημαίνει ότι οι συνθήκες συναγεμωί ενδέχεται να μην είναι ενεργοί ή ένα σύστημα ασφαλείας ενδέχεται να μην είναι διαθέσιμο.
- Κατά τη διάρκεια μιας ειδικής εργασίας, οι βάνες μπορεί να έχουν τοποθετηθεί σε διαφορετικές θέσεις λόγω αλλαγών των συνθηκών της διεργασίας. Αυτό πρέπει να καταγράφεται στην άδεια εργασίας.
- Οι εργολάβοι μπορεί να εκτελούν εργασίες ως μέρος της άδειας εργασίας και ενδέχεται να μην κατανοούν τα συστήματα μας.

Τι μπορούμε να κάνουμε;

- Να αναγνωρίζουμε πότε οι δραστηριότητες απαιτούν άδεια εργασίας και να ακολουθούμε τις διαδικασίες αδειών εργασίας.
- Να μην κάνουμε συντομεύσεις κατά την προετοιμασία ή τη συμπλήρωση της άδειας εργασίας. Αν εργολάβοι εκτελούν την εργασία, να βεβαιωθούμε ότι γνωρίζουν τις συνθήκες και ότι εκτελούν σωστά την εργασία τους.
- Αφού ολοκληρωθούν οι δραστηριότητες, να επισκεπτόμαστε το πεδίο για να βεβαιωθούμε ότι είναι έτοιμο να επιστρέψει σε λειτουργία και ότι όλα τα συστήματα ασφαλείας είναι λειτουργικά.
- Αν μας έχει ανατεθεί ένας ρόλος σε μια δραστηριότητα που απαιτεί άδεια εργασίας, να το λαμβάνουμε σοβαρά υπόψη. Η ζωή μας και η ζωή των άλλων μπορεί να εξαρτάται από αυτό.

Εφαρμόζουμε σωστά τις άδειες εργασίας γιατί μπορεί να εξαρτάται η ζωή μας άμεσα από αυτές!