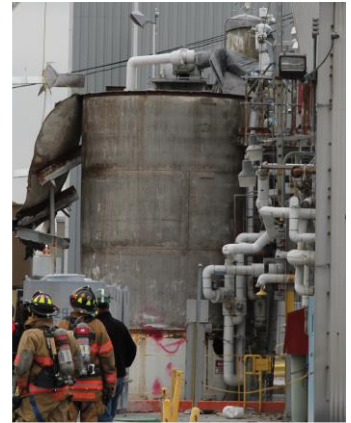


Praca na zezwolenie – specjalny przypadek

Maj 2020

W dniu 9 listopada 2010 w stanie Nowy Jork, USA pracownik kontraktora wykonywał prace spawalnicze w obrębie nowych konstrukcji wsporczych na zbiorniku do zawiesiny polimerowej na bazie wodnej. Obszar na zewnątrz zbiornika był monitorowany pod kątem obecności substancji palnych i dopuszczony do prac z ogniem otwartym, ale wewnątrz zbiornika nie zostało przebadane. Doszło do wybuchu; jedna osoba poniosła śmierć, a druga doznała oparzeń pierwszego stopnia i innych mniejszych obrażeń.

Kilka czynników, w tym pozostałości substancji łatwopalnych w zawieszynie, przeoczone podłączenie do zbiornika na zawieszinę oraz przeciek na rurociągu usytuowanym wewnątrz zbiornika, umożliwiły zgromadzenie się łatwopalnych oparów; zostały one zapalone od iskier z prac spawalniczych (źródło: Raport Chemical Safety Board Investigation nr 2011-01-I-NY). Czynności, które nie są wykonywane regularnie, mogą wymagać pozwolenia na pracę. Zezwolenia to zazwyczaj lista kontrolna, która wymaga od jednej osoby wprowadzenia informacji, a od innej osoby przejrzania i zatwierdzenia. Prace na zezwolenia często obejmują: prace w zbiornikach [wejście do przestrzeni ograniczonej (Confined Space Entry - CSE)], prace z ogniem otwartym, blokowanie energii [Lock-Out Tag-Out (LOTO)], Przerwanie linii / Otwarcie urządzenia. Niektóre firmy używają zezwoleń na inne niestandardowe czynności, takie jak przemieszczanie i ustawianie dźwigów, użytkowanie wozów podciśnieniowych i wyłączanie systemów bezpieczeństwa. Poważne incydenty w przemyśle chemicznym często wiążą się z tymi lub innymi działaniami realizowanymi w oparciu o zezwolenia.



Miejsce zdarzenia po pożarze z ofiarą śmiertelną i nadciśnieniem podczas prac z ogniem otwartym

Zezwolenia zawierają listę kontrolną umożliwiającą sprawdzenie, czy specyficzne zagrożenia są właściwie zrozumiane i zarządza się nimi przed rozpoczęciem prac, w ich trakcie i po ich zakończeniu.

Przed - Wszystkie wymagania dotyczące zezwolenia muszą zostać przejrzane i zatwierdzone PRZED rozpoczęciem prac.

W trakcie – Realizowane czynności w obszarze muszą być monitorowane, aby upewnić się, że nic się nie zmienia (np. atmosfera lub stężenia gazów palnych w trakcie prac w zbiorniku) w miarę postępu pracy.

Po - Sprzęt i warunki procesowe lub fizyczne, które zostały zmienione podczas pracy w oparciu o zezwolenie, muszą zostać sprawdzone, aby były we właściwym stanie przed wznowieniem operacji procesowych.

Czy wiedziałeś?

- Niektóre niestandardowe czynności wymagają usunięcia lub wyłączenia zabezpieczeń podczas pracy. Oznacza to, że zwyczajowe alarmy mogą nie być aktywne lub system bezpieczeństwa może być niedostępny.
- Podczas specjalnych prac zawory mogą być ustawione w różnych pozycjach ze względu na zmienione warunki procesu. Należy to odnotować w zezwoleniu.
- Kontraktorzy mogą wykonywać prace w ramach pozwolenia i mogą nie rozumieć twoich systemów.

Co możesz zrobić?

- Rozpoznaj, kiedy prace wymagają zezwolenia i postępuj zgodnie z procedurami wydawania zezwoleń.
- Nie idź “na skróty” podczas czynności przygotowawczych lub wypełniania zezwolenia. Jeśli kontraktorzy wykonują prace na zezwolenie, upewnij się, że są świadomi warunków i odpowiednio wykonują swoją część prac ustalonych w zezwoleniu.
- Po zakończeniu czynności odwiedź miejsce prac, aby sprawdzić, czy jest gotowe do powrotu do normalnej pracy i czy wszystkie systemy bezpieczeństwa działają.
- Jeśli przypisano Ci rolę w ramach czynności ustalonych w zezwoleniu, podejmij ją poważnie. Twoje życie i życie innych może od tego zależeć.

Korzystaj z zezwoleń na pracę tak, jakby twoje życie od nich zależało - bo może!