

Operațiune permisă - o cauză specială

Mai 2020

În data de 9 Noiembrie 2010, în New York, SUA, un contractor efectua lucrări de sudură la elementele noi ale unui support al unui rezervor pentru suspensie de polimeri în apă. Zona din jurul rezervorului a fost monitorizată pentru gaze inflamabile și aprobată pentru lucru cu foc dar, interiorul rezervorului nu a fost testat. S-a produs o explozie; o persoană a fost ucisă și alta a suferit arsuri de gradul I și alte răni minore.

Câțiva factori, inclusiv reziduurile inflamabile în suspensie, o conexiune a rezervorului de suspensie omisă și o conductă care se golea în rezervor au permis acumularea de vapori inflamabili; aceștia au fost aprinși de scântele generate de lucrarea cu foc (Referință: Raport de investigație al Centrului de Siguranță Chimică # 2011-01-I-NY).

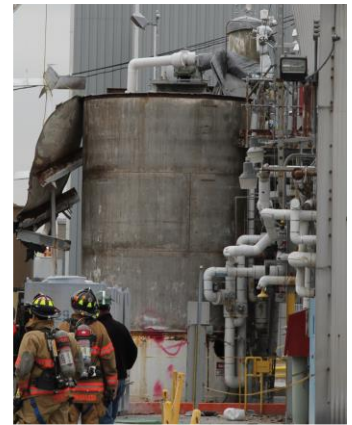
Operațiunile care nu sunt realizate în mod regulat pot necesita permis de lucru. Permisele sunt în mod obișnuit o listă de verificare care trebuie completată de cineva iar altă persoană o revizuieste și aprobă. Exemple ale operațiunilor permise include adesea: intrarea în spații închise, lucrul cu foc, blocare-etichetare (LOTO), deschiderea conductelor, echipamentelor. Unele companii folosesc permisele și pentru alte operațiuni nestandardizate cum ar fi utilizarea macaralelor, utilizarea cisternelor și, dezactivarea sistemelor de siguranță. Incidente cu consecințe majore în industria chimică au implicat adesea operațiunile amintite mai sus sau alte operațiuni permise.

Permisele furnizează o listă de verificare pentru a asigura că pericolele sunt înțelese și gestionate în mod corespunzător înainte, în timpul și după ce operațiunile au fost efectuate.

Înainte – Toate cerințele din permis trebuie revizuite și aprobate ÎNAINTE ca activitatea să înceapă.

În timpul – Activitățile din zona respectivă trebuie monitorizate pentru a se asigura că condițiile nu se schimbă (de exemplu atmosfera sau nivelul inflamabilității din spațiul închis) în timpul realizării activității.

După – Echipamentele și procesul sau condițiile fizice care au fost modificate în timpul operațiunii aprobate trebuie verificate pentru a fi în condiții bune înainte ca operațiunile să fie reluate.



Consecințele ale unui incendiu fatal și suprapresurizare în timpul lucrului cu foc.

Stiați că?

- Unele operațiuni nestandardizate necesită ca măsurile de siguranță să fie demontate sau dezactivate în timpul lucrării. Aceasta înseamnă că alarmele uzuale pot fi dezactivate sau sistemul de siguranță nu este disponibil.
- În timpul operațiunilor speciale, ventilele pot fi în poziții diferite datorită condițiilor de proces modificate. Acest lucru trebuie evidențiat în permisul de lucru.
- Contractorii pot efectua lucrarea ca parte a permisului de lucru și este posibil să nu înțeleagă sistemele dumneavoastră.

Ce puteți face?

- Recunoașteți când operațiunile necesită un permis și urmați etapele permisului de lucru.
- Nu utilizați scurtături când pregătiți operațiunea sau completați permisul. Dacă operațiunea este realizată de contractori asigurați-vă ca aceștia sunt conștienți de condițiile de lucru și-și realizează partea din operațiunea autorizată în mod corespunzător.
- După ce activitățile au fost finalizate, vizitați locația pentru a verifica dacă aceasta este pregătită pentru a fi repusă în funcțiune și că toate sistemele de siguranță sunt funcționale.
- Dacă vi s-a atribuit un rol în cadrul operațiunii autorizate, luați-l în serios. Viața dumneavoastră și a altora poate depinde de asta.

Folosiți permisele de lucru ca și cum viața dvs. depinde de ele - pentru că poate depinde!