

વાલ્વ ની સ્થિતિ માં ભુલો ઘણી વખત ગંભીર અકસ્માત સર્જે છે.

મે ૨૦૨૧



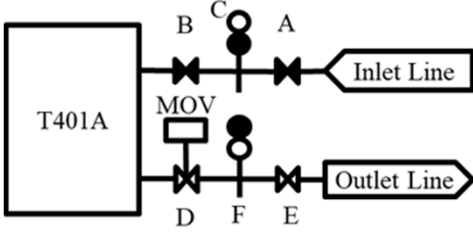
ચિત્ર ૧.
સ્ટોરેજ ટેન્ક



ચિત્ર ૨. લાઈન બ્લાઈન્ડ



ચિત્ર ૩. અકસ્માત પછી લાઈન બ્લાઈન્ડ



ચિત્ર ૪. પાઈપીંગ ડાયાગ્રામ

ઓક્ટોબર ૨૦૦૯માં, સ્ટોરેજ ટાંકી માંથી ૨૬૦,૦૦૦ ગેલન (૯૮૪ ક્યુબીક મીટર) થી વધારે પેટ્રોલ બહાર નીકળ્યું જેનાથી એક મોટો વિસ્ફોટ થયો, જેમાં ઓપરેટર સહિત ૧૧ વ્યક્તિઓના મૃત્યુ થયા. (ચિત્ર -૧). અધિકારીત અહેવાલે એવું પ્રસ્થાપિત કર્યું કે ટાંકી ભરવામાંથી ટાંકી ખાલી કરવા માટે ફેરફાર કરતી વખતે ઓપરેટરે વાલ્વની ઓપરેશનના ક્રમમાં ભૂલ કરી હતી જેમાં લાઈન બ્લાઈન્ડ વાલ્વ નો ઉપયોગ કર્યો હતો (ચિત્ર ૨ અને ૩).

એક ઓપરેટરે વાલ્વ એ અને બી ને બંધ કર્યાં, પછી બ્લાઈન્ડ સી ખુલ્લો હતો તેને બંધ કર્યો. આગળ શું થયું તે વિશે સત્તાવાર અહેવાલમાં કોઈ નિષ્કર્ષ પર પહોંચી ન શકાયું, કારણ કે આ ઘટનામાં ઓપરેટરો મૃત્યુ પામ્યા હતા. થોડા સમય પછી, એક બીજા ઓપરેટરે લાઈન બ્લાઈન્ડ એફ જે બંધ હતો તેને ખોલવા માટે ખસેડ્યો. બ્લાઈન્ડ ખુલતાં જ તેની ટોચ પરથી પેટ્રોલ ઝડપથી બહાર નીકળવાનું શરૂ થયું. અકસ્માત બાદ મેન્યુઅલ વાલ્વ ઈ અને મોટર-સંચાલિત વાલ્વ (એમઓવી) ડી બંને ખુલ્લી સ્થિતિમાં મળી આવ્યા હતા (આકૃતિ ૪).

૧૧ લોકો માર્યા ગયા, આગ ૧૧ દિવસ સુધી ચાલુ રહી હતી અને ટર્મિનલનો સંપૂર્ણ નાશ થઈ ગયો હતો.

શું તમે જાણો છો ?

- મેન્યુઅલ વાલ્વને વારંવાર વાપરવામાં આવતો નથી અને તેને ઘણાં બધાં કારણોસર સીલ પણ કરી શકાતો નથી જેમ કે ઘસાય ગયેલી બેઠક, કાટ અને કચરાને કારણે સીલીંગ સપાટી પર ઉદભવેલો અવરોધ.
- મેન્યુઅલ વાલ્વ માટે ઘણી ગોઠવણીઓ હોય છે. અને જો તેની યોગ્ય સ્થિતિ વિશે તમને ખાતરી ન હોય, તો તે વિશે પૂછો.
- સલામતી માટે મહત્વપૂર્ણ ગણાતા મેન્યુઅલ વાલ્વને ઘણીવાર ચાલુ/બંધ સ્થિતિમાં સીલ કરવામાં આવે છે અથવા તે સ્થિતિમાં ટેગ કરી ને રાખવામાં આવે છે. કારણ કે તેને વાપરતાં પહેલાં વધારાની સાવધાનીની જરૂરીયાત હોય છે.
- લાઈન બ્લાઈન્ડ સકારાત્મક રીતે બંધ પ્રદાન કરી શકે છે, પરંતુ મોટાભાગના કિસ્સાઓમાં, લાઈન બ્લાઈન્ડની સ્થિતિ બદલાય ત્યારે, જ્યાં સુધી તેને સંપૂર્ણ રીતે છુટી ન કરાય ત્યાં સુધી, લીકેજ થતું હોય છે. બ્લાઈન્ડને બદલતી વખતે લાઈન બ્લેકની જેમ પરવાનગીનો ઉપયોગ કરીને તેને નિયંત્રિત કરી ને કામગીરી કરવી જોઈએ.
- અમુક વાલ્વને વાપરવા માટે તેનો યોગ્ય ક્રમ જાળવવો પડતો હોય છે; તેની નોંધ ઓપરેટિંગ પ્રક્રિયામાં લેવી જોઈએ.

તમે શું કરી શકો ?

- જ્યારે વાલ્વની સ્થિતિ બદલતાં હોવ ત્યારે, યોગ્ય કામગીરીની ખાતરી કરવા માટે, કાર્યપધ્ધિ અને પીઆઈડી અથવા પાઈપિંગ ડાયાગ્રામ તમારી સાથે રાખો. જો કાર્યપધ્ધિ અથવા ડાયાગ્રામ ક્ષેત્રમાંની પાઈપિંગ સાથે મેળ ખાતી ન હોય તો આગળ વધતાં પહેલાં રોકાઈ જાઓ અને પૂછો. કાર્યપધ્ધિ અથવા ડાયાગ્રામ માં ભૂલ હોઈ શકે છે.
- જો તમારે લાઈન બ્લાઈન્ડ વાપરવાનું જરૂરી હોય, તો ખાતરી કરો કે તેને યોગ્ય રીતે અલગ કરેલું છે જેથી તેની સ્થિતિ બદલતા પહેલા તે ખસેડવા માટે ખરેખર સલામત છે.
- જો વાલ્વને ચાલુ/બંધ સ્થિતિમાં નિશ્ચિત કરેલો હોય, તો કાર્યપધ્ધિ માં આની નોંધ લેવી જોઈએ. જો તેની ખાસ સ્થિતિ બતાવતી ન હોય તો કામ કરતાં પહેલાં તમે યોગ્ય વાલ્વ પર કામ કરો છો તેની ચકાસણી કરો.
- કોઈપણ વાલ્વના સંચાલન વખતે, ઓપરેશન પહેલાં બધી ડ્રેઈન અને નમૂના નળ બંધ છે તે ચકાસણી કરવી મહત્વપૂર્ણ છે. જો ઓપરેટિંગ પ્રક્રિયા, વાલ્વોને સ્થાનાંતરિત કરવા માટે ઓપરેશન વિશિષ્ટ ક્રમની માંગ કરે – તો તેનું પાલન કરો.
- જો વાલ્વ ઓપરેશન બે અથવા વધુ ટીમ દ્વારા કરવામાં આવવાનું હોય, તો કામ કરતાં પહેલાં ચકાસો કે બધાં વાલ્વની સ્થિતિ સાચી છે.

મેન્યુઅલ વાલ્વને ચાલું કરતાં પહેલાં, તેની સ્થિતિની સમીક્ષા કરવા માટે વધુ સમય લો.