

والو کی پوزیشن کی غلطیاں سنگین واقعات کا سبب بن سکتی ہیں

مئی 2021



شکل 1

ذخیرہ شدہ ٹینکی کے آگ

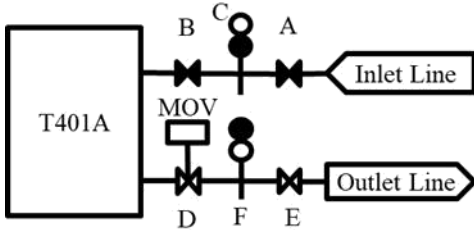


لائن منقطع 2. شکل



حادثے کے بعد 3. شکل

لائن کی روک دھام



نقشہ برائے پائپنگ 4. شکل

اکتوبر 2009 میں ایک اسٹوریج ٹینک سے (984 مکعب میٹر) ، 260,000 گیلن سے زیادہ مقدار میں پٹرول کا اخراج ہوا۔ پٹرول بڑے دھماکے کا باعث بنا ، جس میں دونوں آپریٹرز سمیت 11 افراد ہلاک ہو گئے۔ (اشکال نمبر 1 کے مطابق

سرکاری رپورٹ میں اشارہ کیا گیا ہے کہ لائن بلائینڈ والو (اشکال نمبر 2 اور 3 کے مطابق) کا استعمال کرتے ہوئے ، ٹینک بھرنے سے ٹینک کو خارج ہونے والے مادہ پر منتقل کرتے وقت آپریٹر نے والو آپریشن کے ترتیب میں غلطی کی۔

ایک آپریٹر نے **الف** والو آ اور **بی** کو بند کر دیا ، پھر منقطع رکاوٹ **سی** کو بند کر دیا گیا۔ سرکاری رپورٹ اس نتیجے پر نہیں پہنچی کہ حقیقت میں اس کے بعد کیا ہوا ، کیوں کہ اس واقعے میں آپریٹرز کی موت واقع ہو گئی۔ تھوڑی ہی دیر بعد ، ایک دوسرے آپریٹر نے لائن بلائینڈ **ایف** کو کھولنے کے لئے بند کر دیا۔

لائن بلائینڈ کے اوپری حصے میں پٹرول تیزی سے رسنے لگا۔ حادثے کے بعد کھلی پوزیشن میں پائے گئے۔ **D** (MOV) اور موٹر آپریٹڈ والو **E** دستی والو (شکل 4)

گیارہ افراد لقمہ اجل بن گئے ، آگ 11 دن تک جلتی رہی اور ٹرمینل کو مکمل طور پر تباہ ہوا۔

کیا پ جاتے ہو؟

بہت سی وجوہات کی بناء پر دستی والو اکثر آپریٹڈ اور بند نہیں ہوتے ، والو کی کردری نشست پر کچرا اور زنگ کی موجودگی سطح پر بیٹھنے کی رکاوٹ کاسبب بنتا ہے۔

دستی والو کیلئے بہت سی تشکیلات ہیں۔ اگر صحیح پوزیشن واضح نہیں ہے تو ضرور کسی سے پوچھیں۔

حفاظتی یا اہم سمجھے جانے والے دستی والو کو اکثر کار سیل کر دیا جاتا ہے یا ٹیگ لگا کر پوزیشن کو واضح کیا جاتا ہے۔ انہیں بروکار لانے سے پہلے اضافی احتیاط کی سخت ضرورت ہیں۔

لائن بلائینڈ ایک مثبت معاون ثابت ہو سکتے ہے بہاؤ کو روکنے میں ، لیکن زیادہ تر معاملات میں ، لائن بلائینڈز کی پوزیشن کو تبدیل کرنے کے نتیجے میں کچھ رساو ہوجاتا ہے جب تک کہ مکمل طور پر بہاؤ نہیں ہوجاتا۔ سوئچنگ بلائینڈز کو لائن بریک کی طرح اور رابداری کے استعمال سے نمٹنا چاہئے۔

کچھ والونگ آپریشنز کا مناسب ترتیب سے کام کرنا ہوتا ہے۔ اس کا آپریٹنگ طریقہ کار میں نوٹ کیا جانا چاہئے۔

ہم کیا کر سکتے ہو؟

والو کی پوزیشنوں کو تبدیل کرنے وقت ، صحیح آپریشن کو یقینی بنانے کے لئے عمل اور پی آئی ڈی یا پائپنگ خاکہ اپنے ساتھ رکھیں۔ اگر طریقہ کار یا خاکہ میدان میں پائپنگ سے یکسانیت نہیں رکھتے تو۔ آگے بڑھنے سے پہلے رکیں اور پوچھیں۔ طریقہ کار یا خاکہ میں غلطی ہوسکتی ہے۔

اگر آپ کو لائن بلائینڈ کو چلانے کی ضرورت ہے تو ، اس بات کو یقینی بنائیں کہ اسے مناسب طریقے سے الگ تھلگ کر دیا گیا ہے اور اپنی پوزیشن تبدیل کرنے سے پہلے اس کا رخ کرنا واقعی محفوظ ہے۔

اگر کسی مقام پر ایک والو کار سے مہر بند ہے تو ، طریقہ کار کو یہ نوٹ کرنا چاہئے۔ اگر اسے خاص طور پر نہیں بلایا جاتا ہے ، یہ تصدیق کریں کہ آپریشن سے پہلے آپ درست والو پر ہے۔

کسی بھی والو کو چلانے کے دوران ، آپریشن سے پہلے تمام نلکوں کی تصدیق کرنا ضروری ہے اور نمونے کے نلکے بند ہیں۔ اگر آپریٹنگ طریقہ کار والو کو بحال کرنے کے لئے آپریشن کے ایک مخصوص طریقہ کار کا مطالبہ کرتا ہے تو اس پر عمل کریں۔

اگر دو یا اس سے زیادہ عملے کے ذریعہ ایک ویلویونگ آپریشن کیا جاتا ہے تو ، تصدیق کریں کہ آگے بڑھنے سے پہلے والو کی تمام پوزیشنیں درست ہیں یا نہیں۔

دستی والو کو چلانے سے پہلے صورتحال کا جائزہ لینے کے لئے اضافی وقت نکالیں۔